

ข้อเท็จจริงเกี่ยวกับอีโบล่า

อีโบล่า (Ebola) คืออะไร?

- โรคอีโบล่าเกิดจากไวรัส
- อีโบล่ามีมาตั้งแต่ปี ค.ศ. 1976 แล้ว
- ไม่มีวัคซีนป้องกันโรคอีโบล่า
- อีโบล่าเป็นโรคที่พบไม่บ่อยเลย
- การรักษาตั้งแต่ระยะแรกเป็นเรื่องสำคัญ

ใครมีความเสี่ยงบ้าง?

- ผู้ที่มีความเสี่ยงสูงสุดคือ:
 - เพื่อนและสมาชิกครอบครัว
 - เจ้าหน้าที่สาธารณสุข

โรคนี้แพร่เชื้ออย่างไร?

ท่านไม่สามารถติดอีโบล่าทางอากาศ

ท่านไม่สามารถติดอีโบล่าทางน้ำ

ท่านไม่สามารถติดอีโบล่าทางอาหาร

ท่านจะติดอีโบล่าได้จากสิ่งต่อไปนี้เท่านั้น:

- ของเหลวจากร่างกายของผู้ที่ป่วยหรือเสียชีวิตจากอีโบล่า ของเหลวจากร่างกายได้แก่:

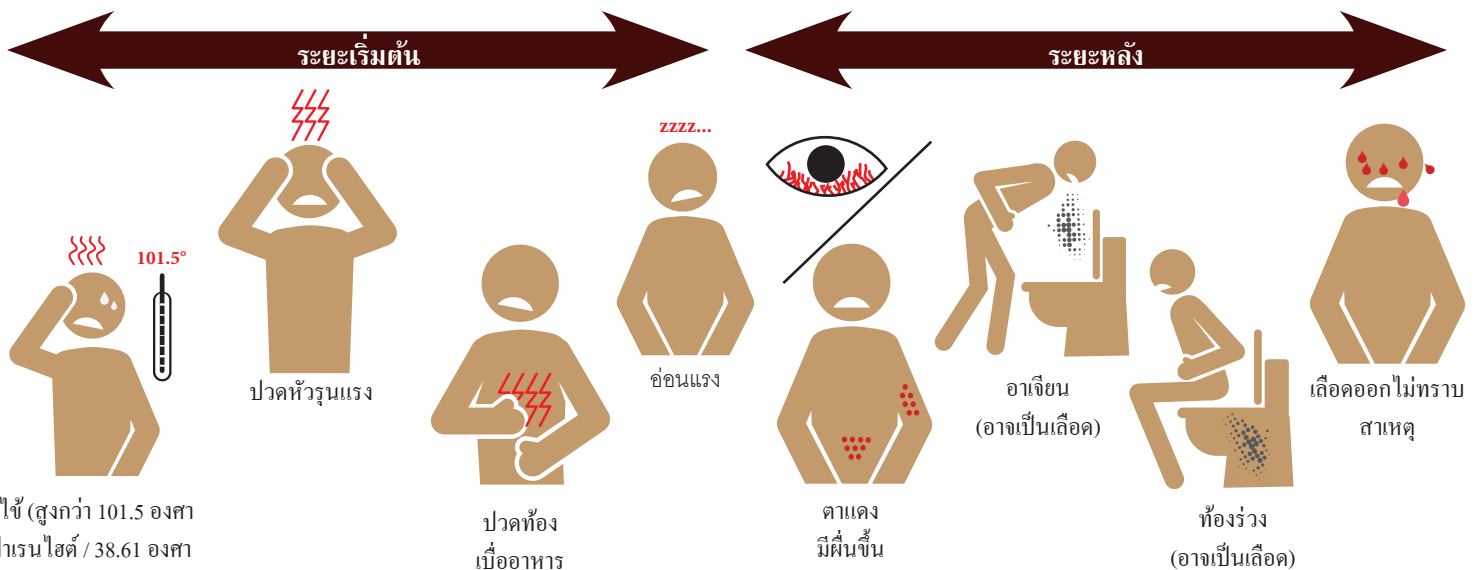
เลือด	อาเจียน
น้ำลาย/เสลด	น้ำอสุจิ
เหงื่อ	ปัสสาวะ
อุจจาระ (จี้/ท้องเสีย)	ของเหลวอื่นๆ

- วัตถุที่มีเชื้อโรค (เข็มฉีดยา สิ่งของทางการแพทย์ เสื้อผ้า เตียง)
- สัตว์ที่ติดเชื้อ (เลือด ของเหลว หรือเนื้อสัตว์ที่ติดเชื้อ)



สัญญาณของโรคอีโบล่ามีอะไรบ้าง?

อาจเริ่มมีอาการได้ภายใน 2 วันนับจากติดเชื้อ



magnuscorp.com

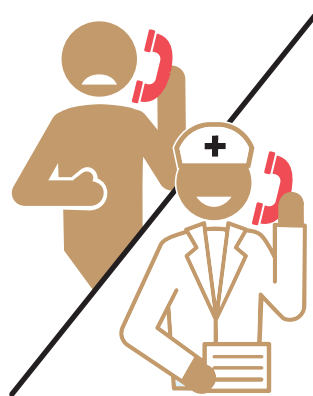
ควรทำอย่างไรถ้าเป็นกลุ่มเสี่ยง

- โทรแจ้งแพทย์หรือโรงพยาบาลทันทีถ้าท่านมีอาการเหล่านี้
- บอกแพทย์ของท่านเกี่ยวกับเรื่องการเดินทางไปแอฟริกาตะวันตกหรือการสัมผัสกับผู้ที่ป่วยเป็นโรคอีโบล่า
- ฝ้าคูสัญญาณและอาการของโรคอีโบล่าเป็นระยะเวลา 21 วัน:

- ปวดหัวรุนแรง • ปวดกล้ามเนื้อ • อาเจียน • ท้องเสีย • ปวดท้อง
- เลือดออกไม่ทราบสาเหตุ • ฟกช้ำ

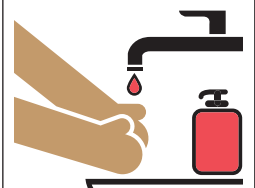
กรุณาโทรแจ้งก่อนที่ท่านจะไปคลินิกของแพทย์หรือห้องฉุกเฉิน เพราะเจ้าหน้าที่จะได้สามารถเตรียมตัวดูแลท่านและปกป้องคนอื่นๆ ได้

ให้ฟังคำแนะนำของแพทย์

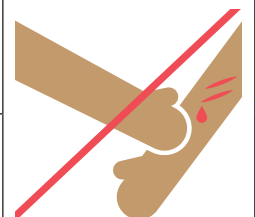


ป้องกันการแพร่ระบาด

- ล้างมือบ่อยๆ - ใช้สบู่/สารทำความสะอาดมือแบบมีแอลกอฮอล์



- ห้ามสัมผัสกับเลือดหรือของเหลวจากร่างกายของผู้ป่วย
- ห้ามจับของที่อาจเคยสัมผัสกับผู้ป่วย



- ห้ามสัมผัสร่างกายของคนที่เกี่ยวข้องชีวิตด้วยโรคอีโบล่า



FIND THIS POSTER IN MORE LANGUAGES:



AT MAGNUSCORP.COM/FFS/EBOLAFACTS

Arabic	Montenegrin
Armenian	Nepali
Bengali	Nko
Cantonese	Portuguese
European French	Punjabi
Farsi	Russian
French	Serbian
Hindi	Somali
Kathemne	Spanish
Khmer	Susu
Korean	Tagalog
Krio	Thai
Lao	Vietnamese
Mende	

This fact sheet may be printed, distributed and used in educational sessions, reports, presentations, displays, and for other purposes as long as it is done in accordance with the terms of use specified on the fact sheet license page, namely, that (1) the copyright notice and “watermark” are not removed, (2) the fact sheet is not modified, and (3) no more than two of these fact sheets are used in any one publication or internet site. Any other use requires prior written permission from MAGNUS. The fact sheet bears a watermark to remind users that it may not be modified and may be used only as noted above.